

byggaren

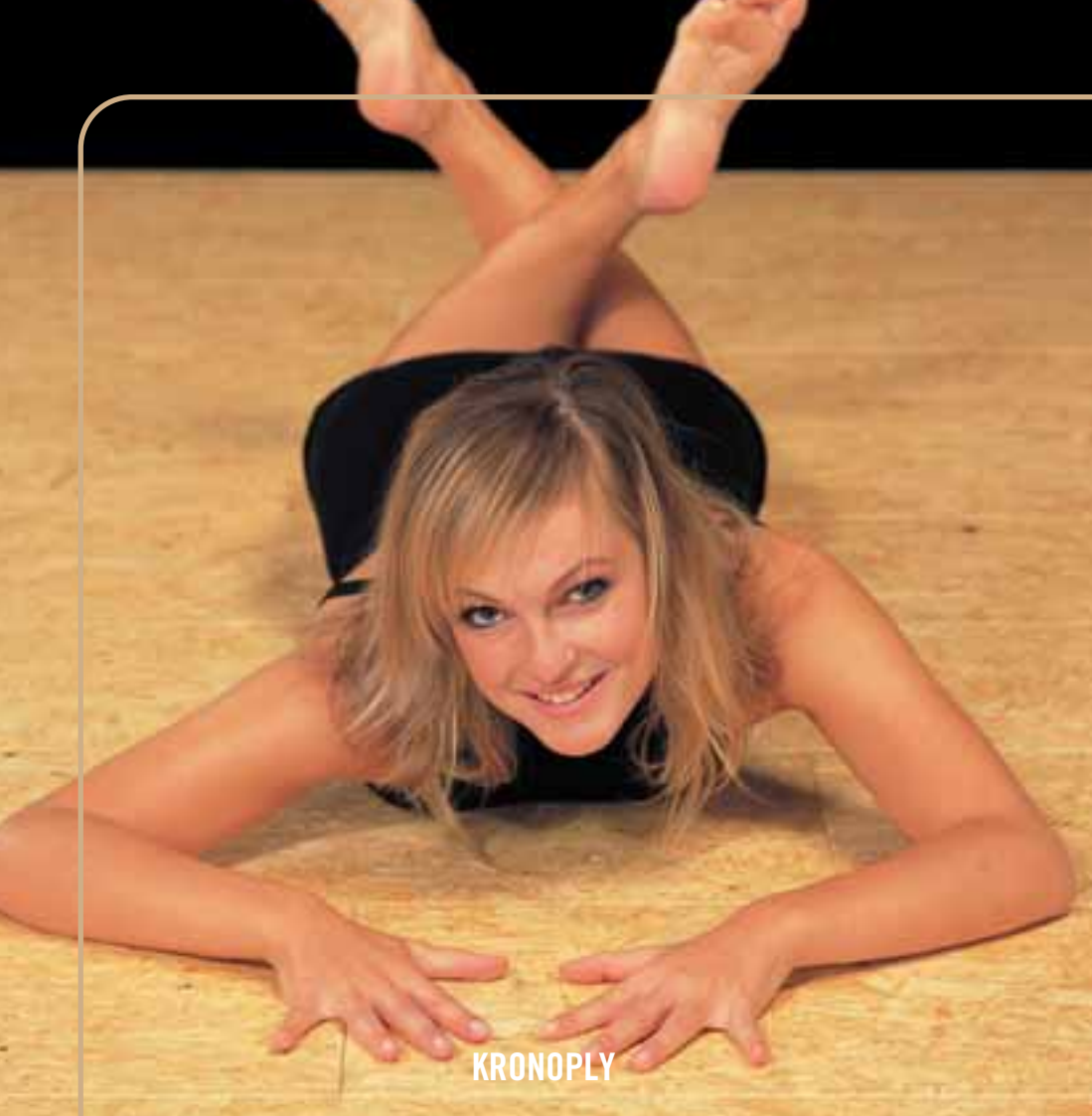
NYHETSFORUM FÖR FACKMANNEN

Nr 2 ● 2007



Kräсна kunder nöjda
med ÅRETS BYGGARE Sid 14

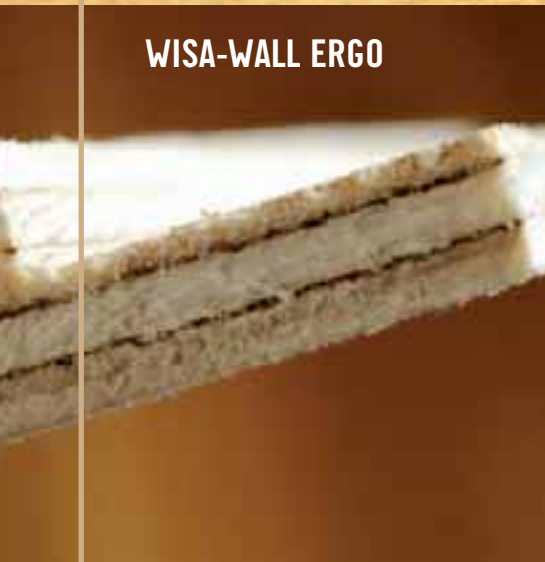
Köket stals två gånger! Sid 16



KRONOPLY



WISA-WALL ERGO



WISA-WALL ERGO



KRONOPLY



SKIVMATERIAL FÖR MÄNNISKOR OCH MILJÖ



KRONOPLY

Vi har ett brett sortiment skivor med olika egenskaper och användningsområden. Oavsett om det är för inomhus- eller utomhusbruk, till väggar, golv, tak och andra snickeriändamål, så har vi rätt skivmaterial. Skivor som är sunda för både människor och miljö.

Precis som alla andra Setraprodukter håller vårt skivmaterial toppkvalité. De tillverkas under noggrann kvalitets- och miljökontroll. Därför kan du vara säker på att våra skivor ger en mycket hälsosam boendemiljö och att de tillverkats med miljön och kvalitét i fokus.

Vi har kraftigt ökat våra inköp från Europas ledande tillverkare. Det är därför vi kan garantera högsta kvalitét och ökad tillgång på material.


Du hittar vårt skivmaterial hos din närmaste Setraåterförsäljare.

För mer information ring 08-708 40 00.



Setra

Setra Byggprodukter AB. Tel: 08-708 40 00. www.setragroup.se





”Vi testade Flexilight på vårt förra bygge och blev mycket imponerade. Vi halverade monterings tiden jämfört med ”vanlig” underlagspapp, något vi sparade mycket pengar på. Framför allt är det Flexilights smidighet vid låga temperaturer, stora format och låga vikt som mina montörer gillar. Efter att ha testat Flexilight vill de inte använda någon annan underlagsprodukt! 10 års produktgaranti gör ju inte heller saken sämre.”

Lars Persson,
Skanskas platschef i Linero, Lund

”MINA MONTÖRER VILL INTE ANVÄNDA NÅGOT ANNAT!”

ICOPAL FLEXILIGHT UNDERLAGSDUK SKANSKAS VAL I LINERO, LUND

Skanska valde Icopal Flexilight underlagsduk till 11 Uniq-hus som byggs utanför Lund. Flexilights stora format, låga vikt, smidighet och 10 års produktgaranti gjorde valet lätt.

Med Flexilight halverar du monterings tiden, vilket ger överlägsen totalekonomi. Fråga efter Flexilight Räknesticka hos din

byggmaterialhandlare eller gå in på vår hemsida www.icopal.se och se hur mycket du sparar med Flexilight.



Icopalkoncernen är världens ledande producent av tätskikt och Europas ledande leverantör av taklösningar.

ICOPAL AB
Box 848, 201 80 Malmö
Besöksadress: Skeppsbron 11
Tel 040-24 74 00
Fax 040-97 98 62
Konsumentkontakt tel: 020-45 11 00
Kundservice mail: info.se@icopal.com
www.icopal.se





Svartjobb svartmålas alltid i debatten. Folk är rättslösa om det händer något. Det är fullt och osolidariskt. Och skadligt för landets ekonomi. Vem vågar hävda något annat?

Men kanske behöver debatten nyanseras en smula.

Vilka är det som jobbar svart? Byggföretagen klarar sig hyggligt undan vid en jämförelse, visar skatteverkets revisioner av företag i olika branscher. I rapporten "Svartköp och svartjobb i Sverige" från 2006 beräknar skatteverket att för varje intjänad vit hundralapp tar byggföretagen i genomsnitt in tolv svarta kronor. För taxi är siffran

37 kronor och för restauranger 52. I topp återfinns fiskare och bönder med 77 respektive 67 svarta kronor per intjänad vit hundring. Ju större andel mycket små företag, desto fler har möjlighet att dra in svarta pengar.

Det är säkert också en förklaring till att den vita intäktssidan dominerar inom byggsektorn. Många byggföretag är stora eller ganska stora. Så frågan är om det lilla byggföretaget har en högre skattemoral än bonden? Knappast, byggaren är väl som folk är mest. Man anpassar sig efter den rådande ordningen.

För byggsektorn går ju sedan flera år för högtryck – närmast övertryck – och efterfrågan på bygg- och hantverkstjänster överträffar rejält tillgången. Kort sagt, byggföretaget kan sälja sina tjänster vitt. Det finns tillräckligt många som kan betala efter den vita taxan.

Detta är en viktig förklaring till sakernas tillstånd i byggbranschen.

Annat är det vid lågkonjunktur och överetablering. Då bits hundarna. Då pressas priserna. Då blir vitt gärna svart.

Oavsett vad man tycker om svartjobberiet så har det en funktion i dåliga tider. Det fungerar som smörjmedel i ekonomin och dämpar effekterna av lågkonjunktarens härjningar.

Därför blir det så fel när skattemyndigheterna i sin pedagogiska iver talar om hur många nya dagisplatser, vårdcentraler, poliser, lärare etc som skulle kunna bli verklighet bara alla svartjobb gjordes vita. Enligt vissa ganska osäkra beräkningar motsvarar svartjobben i Sverige under ett år cirka 100 miljarder kronor. Och skatten på 100 miljarder är inte fy skam.

Det är bara ett fel. En stor del av svartjobben skulle inte ha blivit av om de vore vita. Hur mycket som blir kvar, vet ingen. Ingen tycks ha räknat på det.

Kanske en uppgift för skatteverket?

Peter Norrbohm

Innehåll

- ◆ **Grejor och prylar** sid 4
Om sågar, borrar och penslar. Bland annat...
- ◆ **I korthet** sid 8
Om vaxade skruvar och skruvade bygglöner.
- ◆ **Bastubyggare granskar avgift** sid 10
Bröderna Striem bygger om källare och vill avskaffa granskningsavgifterna.
- ◆ **Träffa Årets Byggare 2006** sid 14
Byggproffsen Åke Krantz och Ove Allerskog får tidningen Byggarens utmärkelse Årets Byggare. Priset delades ut på Scanbygg i Göteborg.
- ◆ **Köket stals två gånger** sid 16
Hur omfattande är stölderna inom byggbranschen? Byggmästare Lennart Ottosson i Växjö har i alla fall sin uppfattning klar.
- ◆ **Inget för amatörer** sid 22
Enskede Trä och Bygg har öppnat filial norr om Stockholm. Och dit är bara yrkesfolk välkomna.
- ◆ **Storleken har betydelse** sid 24
I Älmhult är Jan-Åke Johannesson störst på byggande. Hans största kund är Älmhults största företag - Ikea.
- ◆ **Årets största byggmässa** sid 27
Byggarens redaktion har gjort ett svep över Scanbygg i Göteborg. Se vad vi hittade.
- ◆ **Rymden inspirerar** sid 32
Visste du att sladdlösa verktyg kommer från rymden? Eller snarare rymdforskningen?
- ◆ **Hallå där...** sid 34
..Stefan Aronsson i Östansjö, som inte längre är polis. Skälet? Hans kärlek till gamla hus.
- ◆ **Byggarens biltest** sid 36
Bilvänner! Dags för en högtidsstund när Byggarens testförare kastar sig in i Årets Transportbil.
- ◆ **En betalar moms för alla** sid 38
I sommar införs nya momsregler. Det betyder att huvudentreprenören betalar in underentreprenörernas moms direkt till skatteverket.

Omslagsbild: Årets Byggare ställer upp inför Byggarens fotograf Anders Modig. Och detta är resultatet.

Ansvarig utgivare och chefredaktör:

Lars Cyrus. Telefon: 08-514 934 20.

Redaktör: Peter Norrbohm

Telefon: 0708-299 702.

Annonschef: Thomas af Kleen.

Telefon: 070-673 99 22.

E-post: thomas.afkleen@swipnet.se

Design, repro och annonsproduktion:

ÅlandsTryckeriet. Tel: +358 18 26689.

Redaktion: Råsundavägen 166.

Postadress: Box 2082, 169 02 Solna.

Telefon: 08-514 934 20. Telefax: 08-514 934 29.

E-post: jaff@vtf.se

www.byggaren.se

Prenumeration och adressändringar:

Jolek, tel 0140-130 35, fax 0140-150 35.

E-post: lotta@jolek.se

Tryckeri: ÅlandsTryckeriet.

Grejor och prylar



Rondeller för järnslipning

Järn, stål och rostfritt. Det är material som Nortons nya lamellrondeller är konstruerade för att slipa till efter behag. Blue Star heter de nya rondellerna och de består av en mycket kraftig bomulls/polyesterduk vars yta är beströdd av slipmedel av zirkon-aluminiumoxid. Den kraftiga ryggen gör lamellrondellen mycket motståndskraftig mot nedslitning och söndertrasning, enligt tillverkaren.

Blue Star finns i två olika utföranden: Dels med stödplatta av glasfiber dels med stödplatta av nylon i dimensionerna 115, 125 och 180 mm.

I sortimentet ingår även en variant – Jumbo - med ett större antal och extra långa slipdukslameller.

Nortons slipprodukter marknadsförs i Sverige av Saint-Gobain Abrasives AB i Järfälla.

Borra inte i blindo

Ska du borra genom väggen eller taket kan Hiltis nya transponder PX 10 komma till användning. Med lasertekniken kan väggens tjocklek bestämmas och var borrhålet lämpligast ska sättas. Väggen får max vara 1,35 meter tjock för att PX10 ska kunna ange rätt läge.

PX10 fungerar även vid lutande borrning.



Ofarlig ankarmassa utan gaser

Det farliga lösningsmedlet styren saknas helt i den ankarmassa som Henkel utvecklat under varumärket Plastic Padding Pattex. Massan finns i två versioner; CF900 när förankringen måste vara extremt hållbar samt CF850 för normala förhållanden.

Ankarmassan CF900 är vinylesterbaserad och klarar extrem mekanisk och kemisk påfrestning och är brandsäker upp till 120 minuter, enligt Henkel. Den härdar under vatten och kan därför användas i våta och vattenfyllda borrhål. Den sägs ge en mycket stark infästning i betong och andra typer av massiv sten. CF900 är också anpassad för olika typer av hålsten som tegel och lecablock. Den lär kunna användas ute ner till fem minusgrader.

Typiska användningsområden är fixering av tunga dörrar, broräcken, balkonger, armeringsjärn, vajerfästen, förtöjningsanordningar och garageportar.

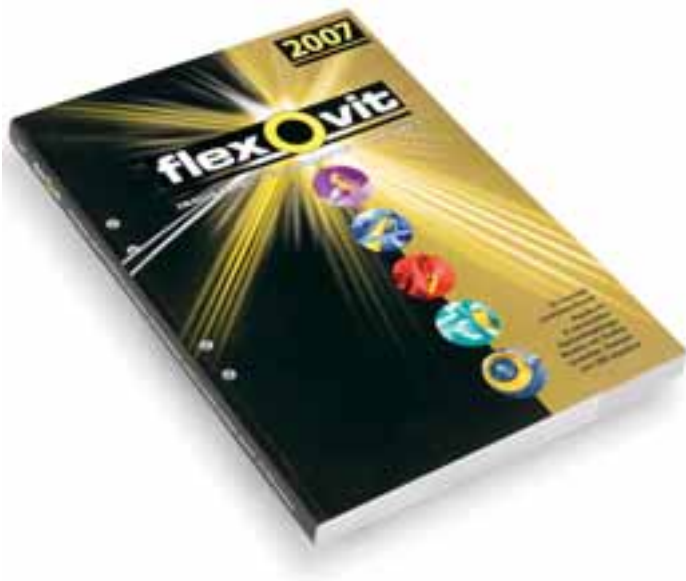
Ankarmassan CF850 är polyesterbaserad och lämpar sig särskilt för infästning i betong, tegel, lecablock och väggar av ihåliga och porösare material.

Vanliga användningsområden är dörrar, terrasser och balkonger, satellitmottagare, belysning, handfat, toastolar och trappor.

CF900 och CF850 kan lätt appliceras med vanlig fogspruta.



Grejor och prylar



Katalog för slipande byggare

Slipmaterialleverantören Flexovit har gett ut en ny katalog som också innehåller flera nyheter. Dit hör ett helt nytt sortiment rullar och kardborrerondeller med ett skumgummiskikt (foam) som lär minska risken för genomslipning. Kardborrerondellerna betecknas Soft Disc och är avsedda för maskinslipning av lack, färg, spackel etc. Rullarna, Soft Roll, används för handslipning och är perforerade för att enkelt och snabbt kunna rivas av i takt med att arken slits ut.

Dessutom introduceras en ny slippapperskvalitet, Premier Red, i form av slipark och kardborrerondeller. Premier Red består av ett slipmedel av aluminiumoxid belagt på ett fiberförstärkt latexpapper, vilket enligt leverantören, ger snabbare slipning, finare yta och större livslängd. De nya produkterna är också belagda med ett ytskikt av ofärgad stearat för att minimera igensättning och missfärgning.

Snabba centrumborrar



Irwin kommer att ersätta borrarserien Speedbor med nya och snabba Blue Groove. Den nya serien består av två modeller; Blue Groove 4x som är en centrumborr, samt Blue Groove 6x där centrumborren även har tre spiraler för att få bort träspån. Bilden visar den spiralförsedda borren.

Siffrorna fyra och sex markerar att dessa borrar är så mycket snabbare än de flesta konkurrenterna på marknaden. Allt enligt Irwins bedömning.

Lättskruvad i lättbetong

Ingen förborrning behövs. Bara att skruva in direkt i lättbetongen. Det handlar om en lättbetongskruv som Västsvensk Byggskruv tagit fram. Skruvens speciella gängning gör det möjligt att undvika bormaskinen. Den nya skruven är typgodkänd för rostskyddsklass C3.



Alltså två nya penslar

Ergo betyder "alltså" på latin. Det är visserligen ingen nödvändig upplysning men väl lite kuriosakunskap för den som skaffar sig Mästers nya penslar som just heter Ergo. De finns i två modeller, en lackpensel och en ovalversion. De kan in sin tur kombineras med naturborst eller mixborst.

Enligt Alfort & Cronholm som marknadsför Mäster, är naturborsten av mycket hög kvalitet och passar till fernissor, klarlack, oljor och lasyer.

Mixborsten sägs vara av en ny borstblandning som ger en "oöverträffad släthet" vad gäller måleriresultatet. Mixborstens stora fördel är att den passar till alla färger.

Samtliga penslar är försedda med rostfritt bleck. Ergo natur och mix finns i 25, 35, 50, 70 mm för lackpenslar och för Ovalpenslar i 25, 35 och 45 mm.

Sladdlös metallcirkelsåg

Knappt tre kilo väger Makitas nya sladdlösa metallcirkelsåg vars kraftkälla är lithiumbatterier. Klingan av hårdmetall har en diameter på 136 mm. Rör och profiler hör till de metallföremål som sågen är byggd för att kapa. Men enligt Markita är värmeutvecklingen vid kapning så låg att det utan problem kan såga itu material med mjukare ytbeläggningar.

Sågen har modellbeteckningen BCS 550 RFE.

Grabber vaxas om efter rost i eget test

Grabbers trallskruvar blev ovanligt rostiga i en stort test som genomfördes i höstas.

Nu visar egna tester att skruven faktiskt rostar och det vax som skruvarna behandlas med, byts därför ut.

I förra numret av Byggaren – nr 1.07 - skrev vi om företaget Testfaktas rostskyddstest av sju olika trallskruvar. Där råkade bland andra Gunnebo och Grabber illa ut och SP Sveriges Tekniska Forskningsinstitut som genomförde testet, ifrågasatte till och med de båda fabrikatens nuvarande rostskyddsklass C3.

Arne Thuressons Byggmaterial är återförsäljare för Grabber. VD:n Pär Thuresson var mycket förvånad över resultatet men pågående egna tester hos SP visar att Grabber-skruvarna faktiskt rostar. Skruvarna testas under tio veckor i en så kallad korrosionskammare där de utsätts för omväxlande saltdimma, fukt och uttorkning.

- Det preliminära resultatet är att skruvarna rostar på grund av att vaxet reagerar med kemikalierna i korrosionskammaren. Men det är för tidigt att säga om angreppet gått in i basmetallen, men det



Pär Thuresson hävdar att rostskyddstester i laboratorier inte alltid ger ett korrekt bild av verkligheten.

är högst osannolikt som det verkar, säger Pär Thuresson.

Vax används för att minimera friktionen när skruvarna dras in i träet. Efter det preliminära resultatet har Grabber beslutat att behandla skruvarna med ett vax som är anpassat till korrosionskammarens mer aggressiva miljö. Den ska ju på kort tid motsvara en påverkan under lång tid.

- Det är stor skillnad på utemiljön och laboratoriemiljön, anser Pär Thuresson. En skruv som på kort tid rostar i korrosionskammaren kan vara opåverkad efter 15 år i ett soldäck.

Han säger sig veta fall där skruvar behandlas på ett sätt som gör dem motståndskraftiga i korrosionskammaren och är fläckfria efter tio veckor men som får allvarliga rostskador efter några år ute i verkligheten.

Text: Peter Norrbohm

de Bruk[®]

- Murverktyg i hög kvalitet
- Tvåkomponentshandtag
- Ergonomiskt grepp
- Smidd tånge
- Slipat blad
- Rätt arbetsvinkel



För svenska murartraditioner vidare

Marknadsföres av Edw H Thomée AB
www.thomee.se

Stor brist på byggjobbare

Två av tre byggföretag har svårt att få tag på arbetskraft. Det visar Konjunkturinstitutets, KI, senaste rapport från mars i år. Byggbranschens överhettning tycks också fortsätta och enligt KI kommer det att påverka anbudspriserna framöver. 40 procent av de byggföretag som KI tillfrågat, räknar med att lägga högre anbud.

Även AMS konstaterar att byggbranschen går för fullt och att bristen på arbetskraft gör att bygglönerna ökar mest på hela arbetsmarknaden. AMS har också märkt att byggföretag som inte får fatt på inhemska byggjobbare tar in utländska entreprenörer eller rekryterar folk från andra länder.

Tätar själv när det är vått!

Roof 7 reparerar och tätar. Perfekt på tak, hängrännor, skorstenar, beslag, sprickor, brunnar, terrasser, murar och cisterner. Förblir flexibel i minst 20 år.



NOVATECH

Tlf 031-135490

www.novatech.nu



A man is swimming in a lake. The water is dark and has some white foam or bubbles around him. In the background, there is a dense forest of trees and a small building on the shore. The sky is overcast.

MED SISU KLARAR MAN ALLA VÄDER.

Våra grannar finländarna vet hur man överlever i ett hårt och ombyttligt klimat. De har till och med ett eget ord för det: sisu. Hos Katepal, som har sin fabrik strax söder om Tammerfors, har man alltid tagit vara på denna finska uthållighet. Katepal har tillverkat takmaterial sedan 1949 och idag erbjuder man ett komplett sortiment med underlagspapp, ytpapp, shingel och tillbehör. Alla med en ovanligt bra förmåga att stå emot vädrets växlingar. Bygg in sisu i ditt tak – bygg med Katepal.

KATEPAL

Importör: T-Emballage, Nydalavägen 14, 574 35 Vetlanda.
Telefon 0383-599 00. Fax 0383-146 64. www.t-emballage.se

Byggarbröderna Striem:

Lite psykologi behövs i jobbet

Anders Striem (till vänster) som är arbetsledare i företaget, vet hur man ska kommunicera med sina anställda.





En dryg månad efter Byggarens besök var den slitna källarvåningen transformerad till ett hemmaspa med exklusiva lösningar.

- Som byggare måste du vara jurist, hantverkare och psykolog på samma gång. Det säger Anders Striem som tillsammans med sin bror driver byggföretaget Omby i Stockholm. Att vårda kunder och personal är självklarheter. Lika självklart borde det vara att skrota granskningsavgiften.

Under vintern har fackets granskningsavgift varit en het potatis. Det är den avgift på 1,5 procent av lönesumman som arbetsgivaren drar från de anställdas löner och betalar in till byggnadsarbetareförbundet. Detta ska göras oavsett om den anställda är med i facket eller inte.

Men efter ett utslag i Europadomstolen i februari ifrågasätts fackets rätt att kräva in avgifter från anställda som inte är fackanslutna.

Av Ombyns nio anställda står två utanför facket. Företaget betalar heller inte längre in någon granskningsavgift för de båda.

- Våra branschorganisationer, bland annat Stockholms Byggmästareförening, har rekommenderat oss att inte betala avgiften, och gubbarna har fått skriva på att det är OK. De som är fackanslutna betalar vi naturligtvis fortfarande för. Förut brukade vi bjuda på granskningsavgiften som en löneförman, men en branschorganisation sa "att det är bättre om det får svida för grabbarna, för att skapa opinion", hävdar Henrik Striem, VD i Omby Aktiebolag i Stockholm.

- Då kanske det kommer protester från medlemmarna, tillägger han.

- Granskningsavgiften borde bort eftersom den inte används till att granska löner, hävdar Anders Striem, som är arbetsledare i företaget.

Facket viktigt

Bröderna menar att facket är nödvändigt. De vill absolut inte att byggsvängen ska tillbaka till den otrygga tillvaro som rädde under den första halvan av 1900-talet, då deras morfar var murare och gick från bygge till bygge med mössan i hand. Men idag anser Henrik Striem att facket gått för långt.

- Bara för att man anställer någon ska det inte vara att man adopterar någon för livet. Men vi ser absolut inte anställda som slit och släng, det är viktigt att de känner sig trygga med oss.

Ett annat irritationsmoment är sjuklönerglerna där arbetsgivaren betalar 80 procent av lönen under de två första sjukveckorna.

- Man vill ju att killarna ska sporta, så att de mår bra. Men det är ju helt "sjukt" att vi ska pröja om de skadar sig på innebandyn

och blir sjukskrivna, säger Anders Striem och får medhåll från brodern:

- Självklart ska arbetsgivaren betala om något sker under arbetstid eller på väg till och från arbetet. Men att vi ska betala för vad som händer på fritiden - jag är helt övertygad att det hämmar arbetstillfällena.

Lön efter förtjänst

Enligt Henrik Striem skapar man trygghet för sina anställda genom att inte snåla på exempelvis arbetskläder och hjälpmedel som vibrationsdämpare. Han menar också att man ska ge löneförhöjningar när någon förtjänar det. Inte bara när kollektivavtalen höjs.

- Det är en förbaskat bra känsla som arbetsgivare att kunna säga till en anställd "du har varit så fantastiskt bra, så du löneförhöjning med si och så mycket".

Taktiken tycks fungera. Omby har haft låg omsättning på personal under alla år.

Trygghet skapas också genom att komma ihåg att ge positiv kritik.

- Så fort kunderna säger att de är nöjda säger jag det till grabbarna, berättar Henrik Striem, som försöker vara en blandning av chef och kompis.

- Jag är inte den chefstypen som slår näven i bordet och säger att "ni måste vara färdiga på fredag, jag struntar i hur ni gör". Då tar jag hellre en diskussion med kunden och förklarar att vi blir lite sena och varför. Sköter man det snyggt är det nästan aldrig några problem.

Under sina 25 år har Omby endast haft en handfull problemkunder.

- Då är det lätt att få ont i magen och undra varför man håller på med det här. Men man får inte fastna i det negativa tänkandet för då förlorar man en massa energi, säger Anders Striem.

- Man måste komma ihåg alla de bra jobb man har utfört, komma ihåg att bekymret är ett undantag. Man får tänka som en coach som kan lyfta sitt lag genom ett snack i halvlek eller i en time out. Jag ser många paralleller mellan idrotten och att leda ett byggföretag, betonar Henrik Striem.



Facket behövs men granskningsavgifterna borde bort, anser Henrik Striem.

I mars hamnade Omby i en tvist med en kund angående ett kaklat badrum. Kunden ville ha en viss typ av kakelplattor och byggföretaget ombesörjde beställningen och kaklingen.

– När vi var färdiga sade kunden att det var fel kakel, nyansen stämde inte. Det visade sig att kunden hade rätt – allt kakel av samma typ hade fel kulör när kakelleverantören kontrollerade förpackningarna på sitt lager, säger Henrik Striem.

Kakelleverantören gick med på att ersätta kakel och uppsättning.

– Men vi förlorade ändå 10 000-20 000 kronor. Men kunden var glad i slutändan, vilket är det viktigaste.

För att i normala fall hålla kunder på gott humör har de alltid en löpande uppdatering.

– Vi får ofta arbeta på löpande räkning, och då brukar vi ha avstämning med kunden varannan vecka. Då fakturerar vi samtidigt som vi lämnar kopior på personalens tidlappar och underlag som visar underleverantörer, utförda tjänster inklusive avtalat påslag. I det skedet känner beställaren att han har koll på processen, säger Henrik Striem .

Rätt attityd

Hans bror understryker vikten av att "ha rätt feeling" mot kunderna, inte minst vid stambyten.

– Man kommer in i folks heligaste. Ofta är det gamla människor. Då måste man ha rätt attityd. Man får inte prata till gamla som barn.

Som de flesta i Byggsverige har Omby gott om jobb, och är för tillfället inne i en period med att bygga om källarutrymmen till bastu och badrum. Inredningstidningarnas trend med "hemmaspa" märks bland beställarna.

Trots byggboomen menar Henrik Striem dock att man inte behöver vara idiot för att gå i konkurs.

– Många av de stora riksbyggarna har ett jäkla sätt mot oss små.

Vi har två huvudområden.





Mursleven är ofta ett användbart verktyg.



Rinnande vatten finns på byggplatsen. Men det bör inte drickas.

Hur menar du?

- Konkurrensen kan leda till helt fel pris. Och de har många kluriga jurister som nyttjar sin kunskap mot mindre. Jag har flera kollegor som åkt dit på att det i kontrakten stått att motparten "tillhandahåller" något, exempelvis en byggnadsställning. Men det betyder inte att det är gratis. Det kan mycket väl komma en faktura på en "tillhandahållen" byggnadsställning.

- Ja, för att vara en bra byggare måste du vara en blandning av jurist, hantverkare och psykolog, säger Anders Striem.

Text och bild: Anders Modig

Granskningsavgiften granskas

Europadomstolen anser det är fel att Byggnadsarbetareförbundet kräver in granskningsavgifter av byggarbetare som inte är med i facket. Arbetsgivarorganisationen Sveriges Byggindustrier uppmanar därför byggföretagen att inte dra några avgifter för oorganiserade anställda. Byggnads hävdar å sin sida att det är ett avtalsbrott. Tvisten är ett faktum och förhandlingar pågår.

Men domen är oklar. Skälet till förbudet är att facket inte kan visa att granskningsarvodet verkligen går till att granska byggjobbarnas löner. Nu funderar facket på att bilda ett särskilt bolag för att bättre kunna redovisa vad avgifterna används till.

Sjuklönerreglerna

När anställda är sjuka har företaget ansvar för ersättningen under de två första veckorna – den så kallade arbetsgivarperioden. Första sjukdagen är karensdag utan lön men från dag två är sjuklönen 80 procent av ordinarie lön. Efter två veckors sjukdom betalas sjuklönen av försäkringskassan.

Tidigare fick företagen även betala 15 procent av den sjuklön försäkringskassan stod för. Men från och med första januari i år slipper företagen detta efter beslut av den borgerliga regeringen.

Du har bara ett, var rädd om det.

Att använda bra skyddsutrustning mot luftföroreningar och buller, kan vara din viktigaste arbetsförsäkring någonsin. Med Moldex produkter får du ett säkert skydd.

Vi är världsledande inom andnings- och hörselskydd, specialiserade på säkerhet, bekvämlighet och funktionell design. Vi utvecklar innovativa korttids- och halvmasker, hörselkåpor samt engångs- och återanvändbara hörselproppar.

Moldex är idag världsomfattande med kontor i 24 länder och 750 anställda. Med bara en sak i huvudet: ditt huvud.



impression kommunikation

MOLDEX
www.moldex.se

Premiär för Byggarens utnämning:

Två goda kompanjoner är Årets Byggare 2006



Byggarens chefredaktör Lars Cyrus står beredd att överlämna utmärkelserns trofé; en hammare.

Byggproffsen Åke Krantz och Ove Allerskog har utsetts till Årets Byggare 2006 av tidningen Byggaren. Det skedde på Scanbyggmässan i Göteborg den 15 mars.

- Ett fantastiskt erkännande, kommenterar Åke Krantz.
- Den här utmärkelsen kan bli hur stor som helst, säger mässansvarige Stefan Sundqvist.



Åke Krantz och Ove Allerskog delar gärna med sig av utmärkelsen till sina medarbetare och underentreprenörer. "Alla jobbar vi tillsammans", säger de.

Om de två kompanjonerna bakom Gustavsbergföretaget Allerskog & Krantz har det redan skrivits i tidningens Byggarens decembernummer från i fjol. Framträdande egenskaper är duons noggrannhet och fingertoppskänsla, som lett till nöjda kunder i två decennier. En av dessa är den tidigare kunden Hasseludden Yasuragi, som just begärt in en offert för en tillbyggnad i glas och betong.

– Att bli utnämnd till Årets Byggare känns som ett fantastiskt erkännande efter totalt 25 år i branschen, säger VD Åke Krantz.

– Det är riktigt kul. Men man måste komma ihåg att det är våra anställda, leverantörer och underentreprenörer som tillsammans med oss gör ett bra jobb. En viktig anledning till att vi fått priset är att vi trivs ihop – har man kul på jobbet blir det bra, säger personalchefen Ove Allerskog.

Trivsel i skidspåret

En aktivitet som skapar trivsel för de 23 anställda är den årliga skidresan, som dagen efter utmärkelsen tog hela företaget till Österrike. Strax därefter påbörjas med all säkerhet ett exklusivt villabygge på Täby strand, ett projekt som är värt cirka 10 miljoner kronor.

– Vi är ofta totalentreprenörer, inte minst när det handlar om privatvillor. Eftersom det därför blir mycket kontakt med konsumenter har jag just gått en kurs i konsumentjuridik i byggbranschen. Så mycket är nytt på det området, och det gäller att lära sig så mycket som möjligt. Ju mer juridik man kan, desto mer garderad är man, säger Åke Krantz.

En annan hemlighet bakom företagets framgångar är en aktiv styrelse.

– Vår ordförande är före detta projektledare på Skanska, och han fungerar som en mentor för oss och är väldigt involverad i projekten. Det blir också så att man skärper till sig när man måste visa resultat för någon, säger Åke Krantz skämtsamt.

– Priset Årets Byggare kan bli hur stort som helst, säger Svenska Mässans Stefan Sundqvist, mässansvarig för Byggmaskiner Scanbygg.

– De mindre byggföretagen är jätteviktiga för Sveriges byggnäring. Om det finns många små byggare som kan bygga perfekta hus sätter det press på de stora byggföretagen, vilket bidrar till att även stora företag måste upprätthålla kvalitet och vara mer öppna för kund Anpassning, tillägger Stefan Sundqvist.

Utmärkelsen delades ut av Byggarens chefredaktör Lars Cyrus och tanken är att det blir en årlig utnämning.

– Anledningen till att vi tagit initiativet till utmärkelsen är att vi anser att de små byggföretagen alltför ofta kommer i skymundan av de stora som NCC, JM, Peab och Skanska, säger Lars Cyrus. Han påpekar att det också behövs goda föredömen.

– När de små byggföretagen nämns i den allmänna debatten är det i regel i mindre smickrande sammanhang som byggfusk och svartjobberi. Det vill vi försöka ändra på.

Nästa gång Årets Byggare utses blir på Nordbygg, som arrangeras på Stockholmsmässan 1-4 april 2008.

Text och foto: Anders Modig

Juryns motivering

"Med stor yrkesskicklighet samt med öppenhet för nya lösningar och samarbeten har Allerskog & Krantz Fastighet AB lyckats väl att nischa in sig på en het byggmarknad med kunder som ställer stora krav på kvalitet och bemötande. Byggprojekten är ofta mycket exklusiva och det kräver en organisation som är väloljad i alla avseenden för att projektet ska kunna överlämnas till en nöjd kund."



årets byggare

Vem blir ÅRETS BYGGARE 2007?

Det kan du avgöra!

Allerskog & Krantz Fastighet AB i Gustavsberg blev välförtjänt ÅRETS BYGGARE 2006.

– Frågan är vem som välförtjänt får utmärkelsen 2007?

Inför nästa års utnämning uppmanar tidningen Byggaren alla läsare och övriga som känner sig kallade, att nominera ett lämpligt byggföretag med maximalt 50 anställda. Storleken har betydelse vid nomineringen, då utmärkelsen ju vänder sig till små- och medelstora byggföretag.

Enklast skickar du ditt förslag med motivering direkt via mail till Byggarens redaktion peter.norrbom@vtf.se

För den som föredrar vanlig post är adressen Byggaren, Box 2082, 169 02 Solna.

Sista nomineringsdag är 31 december 2007.

Visar det sig att det företag du nominerat, också blir ÅRETS BYGGARE 2007 kommer du inte att gå lottlös från bordet.

ÅRETS BYGGARE 2007 kommer att utses på Nordbyggmässan som arrangeras i början av april 2008.

Stölder i byggbranschen

Fräcka tjuvar slår till:

Köket stals två gånger!

Stölder på byggarbetsplatser är ett gissel. En som vet är byggmästare Lennart Ottosson i Växjö.

- Rekordet är elva inbrott i en villa som vi höll på att bygga. Huset i stort sett länsades på vitvaror och köksinredning – två gånger!

Ottossons Bygg AB i Växjö har drabbats av flera ovanligt fräcka inbrott och stölder.

Nyligen kom byggföretagets anställda till sin byggarbetsplats och upptäckte att tjuvarna varit framme. Diskmaskin, spis, tvättmaskin och torktumlare – allt var borta.

- De hade slagit sönder en gipsskiva för att krypa in. Sedan har gärningsmännen inte fått ut det genom den låsta ytterdörren så de har brutit upp två dörrar inne och arbetat med kofot, berättar byggföretagets ägare Lennart Ottosson.

- Utöver stölden av vitvarorna, stals förrädsdörrar, två kompressorer samt verktyg. Lägg till återkan på flera skivor, flera dörrar samt på verktygscontainer. Dessutom hade tjuvarna skurit av kablar till flera maskiner. Så nog hade vi att göra.

Vitvaror eftertraktade

Lennart Ottossons uppfattning är att stölderna inom byggbranschen har ökat de senaste sex-åtta åren. Det är särskilt vitvaror som är eftertraktade.



-Alltför ofta möts man av att tjuvar varit framme. Kvällstid hänger vi upp maskiner i kranar... säger arbetsledare Boje Karlsson.



Lennart Ottosson i Växjö är konsekvent och anmäler alla inbrott som sker på företagets byggen.

När det gäller stölder är han luttrad. För några år sedan byggde Ottossons en villa utanför Nybro. Containrar bröts upp och verktyg försvann; ibland flera gånger i veckan.

När köksinredningen var på plats, liksom vitvarorna, möttes Ottossons anställda av ett tomt skal några dagar senare.

- Allt var försvunnet. Tätt in på inflyttning satte vi upp köket igen. Tänk – några nätter senare var det samma elände. Nedplockat och rensat. Då tog de även regler, isolering och annat byggmaterial, säger Lennart Ottosson.

- Mycket var skadat efter tillgreppen. Det var repor på parkettgolv samt förstörda dörrar – och dörrarna hade lång leveranstid.

Fräcka tjuvar

Vid elva tillfällen fick det pågående husbygget påhälsningar av inbrottstjuvar. Värdet av det stulna var ungefär 400 000 kronor. Till det kommer skador samt driftsstörningar när maskiner försvann och när bygget avstannade i väntan på polis och försäkringsbolag. Tjuvarna uppträdde fräckt. Inbrotten skedde trots tänt lyse, bevakning och larm kopplat till en närliggande by.

De senaste åren har Ottossons skaffat larm, rörelsevakter, bevakning mm.

- Vi gör allt för att förhindra och försvåra; hänger och baxar upp maskiner i fordonskranar och hjullastare, lyfter upp en del på tak på containrar och har bommar och lås samt lite till. Men som sagt, det hjälper inte alltid.

Lennart Ottosson räknar med stölder för mellan 100 000 och 200 000 under ett genomsnittsår och han anmäler alla inbrott och stölder. Han misstänker att tillgreppen av kapitalvaror är beställningsverk av mindre nogräknade "kunder".

- Nu monterar vi skåp samt kapital- och vitvaror tätt in på inflyttning – helst samma dag.

Inte heller Ottossons fordonspark lämnas ifred trots alla försiktighetsåtgärder.

- Ibland får vi telefonsamtal från allmänheten som säger att vår verktygsbil finns där och där. Eller att vårt släp är uppställt någonstans - men utan varor, säger arbetsledare Boje Karlsson på Ottosson Bygg AB.

Text och foto: Mona Johanson

Stölder i byggbranschen

Märkta verktyg kan fälla tjuven



Märk upp alla dyra elverktyg så att vi kan identifiera ägaren. Det rådet ger Bengt Adolfsson, förundersökningsledare vid Polisen i Växjö. Stulna dyra verktyg är för det mesta omärkta och ibland återfår "tjuvarna" stöldgodset då det inte går att bevisa gärningen.

- Det är mycket retfullt, säger han.

Ottossons Bygg AB i Växjö tillhör de byggföretag som drabbats hårt av inbrott och stölder. (Se artikel här intill.) Men den officiella statistiken för Kronobergs län visar att tillgreppen på byggarbetsplatserna har minskat det senaste året; från 123 anmälda stöldinbrott år 2005 till 89 för 2006. Enligt analytiker vid polisen är det sannolikt en tillfällig nedgång, trenden för 2007 är åter på uppgång. Och det gäller hela landet och alla typer av brottslighet.

Men enligt Ingvar Fredriksson, chef för kriminalunderrättelse-tjänsten i Kronobergs län, kan en förklaring till nedgången vara att byggföretagen har blivit bättre på att skydda sina byggarbetsplatser.

- Lite större byggen brukar vi dessutom ha under lite extra uppsikt eftersom där finns det ju mycket stöldbegärligt gods. Vi är också uppmärksamma på minibussar som kör omkring nattetid.



Lite större byggarbetsplatser brukar polisen i Växjö kasta ett extra öga på.

Bengt Adolfsson vid Polismyndigheten i Växjö tror att mörker-talet är stort.

- Många byggare anmäler säkert inte ett inbrott när värdet på det stulna understiger självriskén i försäkringen, säger han.

Spännvidden i anmälningarna är annars stor. Alltifrån tillgrepp av enkla verktyg till stölder av maskiner för miljoner.

Stölder från byggen är ofta svåra att utreda. I regel saknas det vittnen och uppklärningsprocenten är också mycket låg. Tillgreppen på byggarbetsplatserna tillhör inte heller gruppen prioriterade ärenden.

När polisen gör tillslag hemma hos kriminella hittar man inte sällan mängder av olika typer av verktyg. Men utredningsarbetet försvaras av att det ofta är svårt att kunna härleda verktygen till dess ägare. Även dyrbara elverktyg saknar märkning.

- Går det inte att bevisa stöld eller häleri tvingas vi återlämna verktygen till den som vi misstänker är tjuven. Och det är ganska retfullt, säger Bengt Adolfsson som inte nog vill understryka hur viktigt det är att byggföretaget märker upp sina lite dyrare elverktyg.

- Ibland hittar vi verktyg med en färgmarkering men det räcker knappast för att kunna hitta den bestulne.

Osynligt märke

Polisen rekommenderar annars Svenska Stöldskyddsföreningens dolda märkning, där alla data ligger samlade i ett datachip.

Enligt Bengt Adolfsson är det i de flesta fall missbrukare som bryter sig in i containers i jakt på utrustning som är lätt att avyttra. Men mer omfattande stöldraider iscensätts av mer välorganiserade ligor.

- Ett stort parti fönster som stals från ett bygge i Växjö, återfanns på en lastbil på väg till Tyskland. Ett klart beställningsverk.

Ingvar Fredriksson håller med.

- Dyrare varor är ofta sålda innan det är stulna.



Attraktiva containers tillhörande Ottossons Bygg AB. De har brutits upp, skadats och tömts vid ett flertal tillfällen.

Text: Peter Norrbohm

Stölder i byggbranschen

Se upp på fredag eftermiddag:

Då slår koppartjuven gärna till!

Kopparstölderna ökar kraftigt i takt med att råvarupriset stiger. På två skånska byggarbetsplatser stals i fjol drygt sju kilometer kabel. De flesta metallstölder sker på fredagar mellan lunch och middag, visar en färsk rapport från Polismyndigheten i Skåne.

Koppar har blivit hårdvaluta och byggföretagen bör därför läsa in allt vad kablar och kopparrör heter. I rapporten Metallstölder har polisens utredare gått igenom stöldanmälningar från byggarbetsplatser, fabriker och verkstäder i södra Sverige. Totalt rör det sig om 308 anmälningar under perioden januari till oktober 2006 fram till oktober.

Koppar är den absolut den mest eftertraktade metallen bland kriminella och det är främst kabel och rör som försvinner. Två av de största kabelstölderna i fjol – 4,7 respektive 2,6 kilometer - utfördes på byggarbetsplatser i Malmö och Hässleholm.

Andra begärliga metaller är aluminium och rostfritt stål.

Inte ljusskygga

Inte oväntat är det Skåne och särskilt Malmö som är överrepresenterade i södra Sverige. Däremot är utredarna något förvånade över att tillgreppen skedde under arbetstid. En vanlig uppfattning är att ljusskygga element slår till helger och natttid.

Men – 75 procent av de anmälda metallstölderna genomfördes under arbetsveckan. Bara 25 procent på helgerna. Och fredagar är särskilt populära att stjäla koppar, helst under eftermiddagen. 70 procent av anmälningarna utpekar fredagen som en olycksdag i detta avseende.

Nästan hälften av anmälningarna anger att stölden skett under arbetsveckan någon gång mellan klockan 12.00 och 18.00.

Text: Peter Norrbohm

Stölder på byggen ska specialstuderas

Tjuvarnas framfart på landets byggen oroar organisationen Sveriges Byggindustrier.

- Under våren startar vi ett stort projekt kring inbrott och stölder på byggarbetsplatser. Vi vet att omfattningen kan ha ökat avsevärt, säger forskningschef Pär Åhman.

För fem år sedan – 2002 - genomfördes en stor studie av stölder på byggen. Nu är det alltså dags igen.

- Vi vet att det tillkommit en ny typ av stölder sedan dess; av metaller, skrot och kablar på byggarbetsplatser, berättar Pär Åhman. I 2007 års projekt kommer säkerhetssamarbetet att belysas. Tillammans med polisen ska man försöka göra anmälningsförfarandet enklare. Projektgruppen kommer att göra fler analyser och som slutkläm ska den presentera ett åtgärdsprogram. Om ett år räknar Pär Åhman att projektarbetet ska vara avslutat.

Den förra studien från 2002 gjorde en unik beräkning på vad tillgreppen på landets byggarbetsplatser kostade det året. Då inberäknades inte enbart värdet på det stulna godset, även kostnaderna för stillestånd, reparationer etc ingick. Slutsumman hamnade på 1,4 miljarder kronor.

Hur mycket handlar det om idag?

- Det vill jag vill inte spekulera om just nu, säger Pär Åhman. Men vi vet att tillgreppen är omfattande.

Text: Mona Johanson



Plats för specialstudier.

Du som haft ovälkommet besök

Har du råkat ut för stölder? Problem med försäkringsbolaget? Kontakta Byggaren och berätta. peter.norrbohm@vtf.se eller mobil 0708-299 702



SPORTIGA LÄTTVIKTARE

Skydda dina fötter med J alas

J alas M-serie byter skepnad och uppgraderas nu till J alas M-sport. Den största förändringen är vikten – lättare skor gör skillnad när man går en hel dag i sitt arbete. J alas 3460 Light Sport väger endast 475g i storlek 42.

M-sport serien ger ett modernt och sportigt intryck i kombination med alla avancerade skyddsegenskaper. Alla skor i serien har aluminiumtåhätta och en nyutvecklad tuff yttersula som ger säkert grepp och en skön komfort. För mer info om M-sport serien kontakta vår kundtjänst tel 0247-360 00 eller besök www.ejendals.com



VÄLKOMMEN TILL DIN VI FINNS ÖVER



"MAKITA" 6317 DWDE BORRSKRUVDRAGARE 12 V, 2,6 AH

Med två miljöanpassade Ni-MH högkapacitetsbatterier på hela 2,6 Ah. Nyutvecklad planetväxel i metall för tuffa uppgifter. Ny typ av Makita-tillverkad Maratonmotor, med hög verkningsgrad och lång livslängd. Högsta arbetskomfort genom suverän balans och gummiklätt grepp.

NU: 1 995:-

(Inklusive moms: 2 493:75)

**TVÅ
BATTERIER
INGÅR!**

VI HAR DET RÄTTA SORTIMENTET!

När du handlar hos Woody så handlar du hos proffs! Vi vet vilka material och verktyg som behövs vid olika tillfällen. Vi levererar till dig och vet vilka högt ställda krav du som hantverkare har på produkter och vår kunskap. **Välkommen! www.woody.se**

N WOODY-HANDLARE! HELA LANDET



"MAKITA" LS0714 KAP- OCH GERINGS- SÅG 190 MM 1010W

Inredningssåg med dubbel gejdermekanism ger låg vikt och kompakta ytermått. Lätt och enkel "slidning" av sågen tack vare fyra st kullagerupphängda gejdrar. Enkel att transportera tack vare ett välbalanserat bärhandtag.

Vikt: 12,7 kg

Sågbredd: 310 mm vid 45 mm höjd.

Sågens lutningsvinkel: 45° åt höger och 5° åt vänster.

NU 3 690:-

(Inklusive moms: 4612:-)



"FATMAX STANLEY" VERKTYGSVÄSKA

Öppen verktygsväska med småfack utvändigt.

Hård vattentät botten. Bärhandtag i metall.

Inkl. axelrem och sidofack.

NU 225:- (Inklusive moms: 281:25)



"STANLEY" REGELSÖKARE

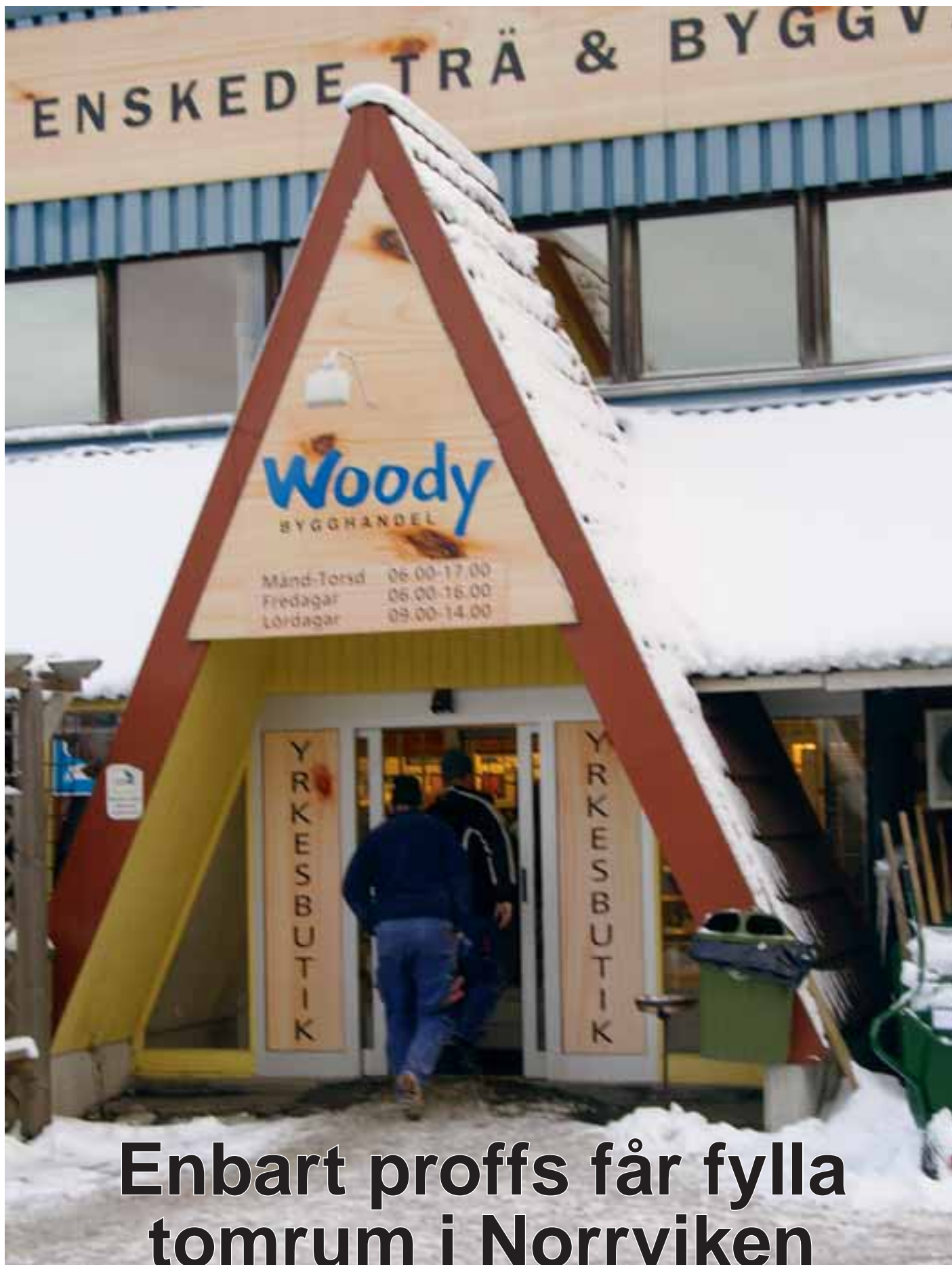
Instrument för sökning av trä- eller metallreglar i vägg, tak eller golv. Indikerar även spänningsförande ledningar 110–240 volt på upp till 50 mm djup. Med ljudsignal och display. Automatisk avstängning efter tre minuter. Drivs med 9-volts batteri. Batteri ingår ej.

NU 280:- (Inklusive moms: 350:-)

Priserna gäller tom. 2007-04-27 eller så långt lagret räcker.

Woody

BYGGHANDEL



Enbart proffs får fylla tomrum i Norrviken

När Beijer flyttade sin bygghandel i Norrviken till det nya huvudkontoret i Sollentuna blev de tomt i de gamla lokalerna. Men naturen hatar som bekant tomrum, så nu ska det åter göras byggmaterialeffärer i Norrviken.



Trio som bara gillar proffs. Från vänster Fredrik Sölve, Thomas Nilsson och Peter Sjögren.

Sedan augusti i fjol är det tyst på Minervavägen i Norrviken. Då flyttade Beijer till nya lokaler i anslutning till huvudkontoret i Sol-lentuna. Men under våren fylls parkeringsplatser, brädgård och butik i Norrviken åter av byggare och hantverkare. Norrvikens Trä och Byggvaror blir naturligt nog också namnet på den anläggning som förvärvats av Woody-medlemmen Enskede Trä och Byggvaror i stockholmsförorten Bandhagen.

-Vi tangerar kapacitetstaket här, så Norrviken blir ett välkommet tillskott, säger Fredrik Sölve, som är delägare och avgående VD i moderbolaget för att tillträda samma position i Norrviken.

I Enskede Trä och Byggvarors logga står "100% proffs". Det är en av få byggmaterialanläggningar som helt koncentrerar sig på att möta proffsens krav och önskemål. Varken butik eller brädgård är byggda för att attrahera gör-det-självare.

-De små och medelstora byggarna är en så viktig målgrupp att vi koncentrerar hela vår uppmärksamhet på dem, förklarar Peter Sjögren, tillträdande VD för Enskede Trä och Byggvaror och även han en av sju delägare.

- Vi har valt att låta riksbyggarna och konsumenterna välja andra inköpskällor. Vårt koncept passar inte de kundgrupperna, tillägger han.

Med det tryck som är i dagens byggmarknad krävs det korta led-tider. Trafiksituationen i Storstockholm gör det speciellt viktigt att använda dygnets alla timmar.

-För att klara korta ledtider och ägna mer tid åt kunderna under dagtid så lastar vi nattetid fyra dagar i veckan, berättar Thomas Nilsson som också är delägare. Vi har två man som börjar klockan elva på kvällen. De klarar inleveranser och plockar order för nästa dag. Lastbilarna är färdiglastade 06.00 och kan köra ut direkt när byggarna kör igång. Byggarna kan beställa så sent som 16.59 och få varorna dagen därpå. Våra öppettider är 06.00 – 17.00.

Inför värpremiären i Norrviken kommer det att behöva nyanställas åtta man.

- Visserligen kan det vara svårt att få tag på folk man vill ha i Stockholm, men vår erfarenhet är att det är lättare att få tag på kompetent personal till en renodlad proffsbutik, säger Peter Sjögren.

För den proffskoncentrerade bygghandeln är brädgården viktigast och där placeras också det bästa säljarna, enligt Norrvikens tillträdande VD Fredrik Sölve.

- Det är där man träffar kunden först och det är där man kan övertyga honom om att brädor och board kan man få överallt, men pålitliga leveranser med ett minimum av restorder och hjälp med mycket annat vid sidan av köpet det får han av oss.

Fredrik Sölve gör en sammanfattning:

- Vi säljer inte i första hand byggreor utan logistik och service.

Text och foto: Lars Cyrus

Faktaruta:

Enskede Trä och Byggvaror	
Disponibel yta i Bandhagen inkl. parkering:	ca 9 000 kvm
Butiksyta:	240 kvm
Allt lager under tak	
Antal anställda:	23
Omsättning:	Nära 100 miljoner

Norrvikens Trä & Byggvaror	
Disponibel yta:	6 650 kvm
Butiksyta:	650 kvm
Antal anställda:	11
Ber. omsättning första året:	ca 35 miljoner

JOBBFÖRFRÅGNINGAR DIREKT I DIN DATOR

BraByggare.se förmedlar jobbförfrågningar från privatkunder, bostadsrättsföreningar och fastighetsägare. Prova gratis under 3 månader och få dagsfärska anbud direkt till din e-post.

brabyggare.se



2006 anställdes Niklas Rubin - till vänster - för att avlasta byggmästare Johannessons arbetsbörda. Och den lösningen tycks båda uppskatta.

Halva omsättningen kommer från Ikea

Älmhults byggmästare med stort B heter Jan-Åke Johannesson. Hans största kund är även ortens största företag.

- Hälften av jobben gör vi för Ikea, säger Jan-Åke Johannesson som 2004 utsågs till Årets Företagare i småländska Älmhult.

Efter grundskolan valde Jan-Åke Johannesson att gå som traditionell lärling och fick arbete hos det stora lokala byggföretaget EWJ med 500 anställda i södra Sverige. Efterhand kom nedgången men innan konkursen var ett faktum hade Jan-Åke Johannesson lämnat det sjunkande skeppet.

- Som 23-åring valde jag att bli min egen. Det var 1983. Omsättningen första året var på blygsamma 300 000 kronor och kunderna var lantbrukare och privatpersoner. Mitt lilla företag i södra Små-

land kunde expandera så sakta - med en medarbetare varje år. Och så har det rullat på.

Ikea svarar för 50-60 procent av byggmästare Johannessons omsättning på 25 miljoner kronor (2006).

Men det tillkommer nya kunder hela tiden.

- Nu senast Elme Konstruktion, säger Niklas Rubin, som är byggproduktionsledare. Det är ett byggjobb på 3,2 miljoner kronor.

Han anställdes som arbetsledare i fjol då byggmästarens tid alltmer innehöll planering, telefonsamtal, möten och andra arbetsuppgifter som bidrog till långa arbetsdagar:

- Jag behövde avlastning, säger Jan-Åke Johannesson. Alla byggmästare vet att arbetsdagen kan bli splittrad...

Nyanställningen betydde dessutom att byggmästaren själv skulle kunna ägna sig åt jakt med gott samvete.

- Nu kan jag kan delta i älgjakten i Sorsele-trakten. Att njuta i Norrland är nästintill heligt.

Lejer in säkra kort

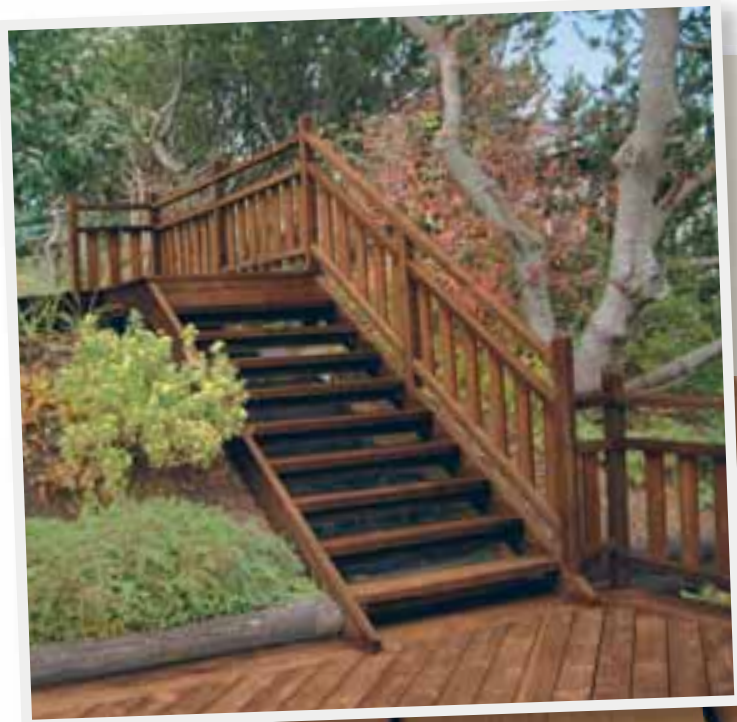
Johannessons Bygg åtar sig ofta totalentreprenader. Fast det kan vara mer riskfyllt om underentreprenörerna inte håller måttet

- Om vi har totalentreprenad är säkra, bra underentreprenörer,

forts. sid 26 ►

HEDINTRALL

- För snyggare uteplatser!



Hedintrall Träolja & Trallskruv finns som tillbehör

Hedintrallen pigmenteras gyllenbrun och torkas för att erhålla sin vackra yta samt möjliggöra en omedelbar ytbehandling. Tack vare detta bevaras den vackra färgen under en skyddad yta.

För bästa resultat rekommenderas behandling samt montering med tillhörande olja och skruv.



TORKAD
IMPRÉGNERAD
BRUNPIGMENTERAD

forts. från sid 24

Jan-Åke Johannesson kan se tillbaka på en framgångsrik karriär som byggmästare. Numera har han tid över att ibland ägna sig åt norrländsk älgjakt.



från orten eller näraliggande platser ett måste. Efterhand har vi funnit de företag och hantverkare som fungerar. Det är livsviktigt, betonar både Jan-Åke Johannesson och Niklas Rubin.

Vissa projekt är mer okonventionella än andra. Som den filmstudio på knappt 400 kvadratmeter som Ikea lät Johannesson bygga. Filmstudio byggdes som två byggnader, där den ena var innesluten i den andra. I studion spelar Ikea in sina reklamfilmer.

- Det är den andra filmstudio i sitt slag i Sverige, berättar Jan-



Niklas Rubin – längst till vänster – står tillsammans med Jonny Nilsson och Jan-Åke Johannesson och funderar över en byggteknisk detalj vid ingången till Elme Konstruktion.

Åke Johannesson som främst tar jobb högst sex mil från Älmhult. Ibland blir det avstickare nedåt Skåne och Blekinge.

En del uppdrag är mer långväga, som Norge, Åland och Öland. Orsaken är ofta Älmhultsbor som flyttar ut från hemorten och gärna vill att den lokala välkända byggmästaren temporärt följer med.

Jan-Åke Johannesson äger också några hyresfastigheter i Älmhult.

- Vi brukar även renovera och förbättra mina hyreshus om det är stiltje i byggfirman.

Varje år tar han in tre praktikanter från bygglinjen och företaget brukar anställa en å två ungdomar. Det är ett ungt företag, medelåldern är 30 år.

Kommunen har uppmärksammat Jan-Åke Johannessons arbete genom att utse honom till Årets företagare 2004. Det resulterade bland annat i att telefonen gick varm.

- Det var oerhört positivt. Många ringde och gratulerade. Att kommuner belönar företag ger en extra kick.

Text och bild: Mona Johansson

Faktaruta

Företag: Johannessons Bygg AB, Älmhult.

Ägare: Jan-Åke Johannesson, 47.

Startår: 1983.

Antal anställda: 21.

Omsättning : cirka 25 miljoner för 2006 men lär bli 28 miljoner 2007.

Affärsidé: ett lokalt förankrat byggföretag med inriktning på ny-, om- och tillbyggnad.

Årets företagare 2004 i Älmhult

Ur juryns motivering: "Jan-Åke Johannesson är en erkänt duktig snickare som har byggt sitt företag från grunden och redan som snickarlärling bestämde sig för att bli byggledare. Han är en framsynt entreprenör som, efter att ha överlevt mycket tuffa år under branschens nästan totala nedgång, snabbt och anpassligt expanderade när konjunkturen vände."

Scanbygg i Göteborg



Ett svep över Scanbygg:

Årets största byggmässa

Trots full fart i byggsvängen stod besökarna i kö vid montrarna på årets största byggmässa, Byggmaskiner/ Scanbygg. Över 200 utställare, eller de flesta av vad Sverige har att bjuda på i branschen hade samlats på Svenska Mässan i Göteborg för att visa den senaste utvecklingen inom byggmaskinområdet. Här fanns allt från små batteriskruvdragare till byggkranar.

-Utvecklingen går fort framåt, inte bara ifråga om prestanda. Framför allt händer det mycket när det gäller arbetsmiljö och ergonomi, till exempel med problematiken kring vibrationer, berättade Stefan Sundkvist, mässans projektledare.

Det har blivit något av en tradition att tillverkarna av elhandverktyg gör gemensam sak och samlar sig på "Power Tool Street".

Här finns allt samlat på en och samma plats, såväl rykande heta produktnyheter som moderna storsäljare. Besökarna får tillfälle att testa och jämföra verktyg från olika tillverkare avseende funktion, prestanda och användarvänlighet.

Mässan bjöd också på seminarier. Den senaste tiden har ämnet energisnåla byggnader varit högaktuellt i våra medier. Målet att minska energianvändningen i byggnader ställer nya krav på byggbranschen. Under ett heldagsseminarium - "Energieffektiva byggnader", presenterades bland annat hus som är byggda helt utan konventionella värmesystem, så kallat Passivhus, beskrivet i Byggaren nr 1.07.

Anders Arnell, känd som pratglad och matglad konferencier från en rad olika sammanhang, visade byggarna enkla metoder att skapa goda och nyttiga måltider.

-Jag vill sprida matglädje och presentera tilltalande måltidslösningar som fungerar för den stora mängden människor. Det finns ett stort glapp mellan TV-kockarnas tidskrävande och avancerade lyxmat och verklighetens vardagsmat, tyckte Anders Arnell.

Nästa gång det är dags för Scanbygg/Byggmaskinmässan är i januari 2009. Då ska det bli spännande att se hur idéerna om passivhuset utvecklats och vilka ekologiska material och energisnåla byggmetoder som vunnit mark.

Text: Lars Cyrus

Scanbygg i Göteborg



Sportig sko för byggare

Visst ser den sportig ut för att vara en skyddsko. Roger Odheden visar en högersko från Ejendals nya kollektion för yrkesfolk som är rädda om fötterna. Kännetecknen är, enligt företaget, lätt materialval, god ergonomisk uppbyggnad samt en nyutvecklad yttersula. Serien kallas Jalas M-sport och består av tre olika modeller. Den förevisade högerskon tillhör modellen Jalas 3460 Light Sport och väger 475 gram i storlek 42.



Slagen på mållinjen

DeWalts nya borrhammare DC234KL var nominerad till ett arbetsmiljöpris på mässan. Det som fick den att bli nominerad gäller främst vikten och vibrationsdämpningen. Hammaren, som drivs av ett 36 volts lithiumbatteri, väger bara 3,8 kilo och har ett ytterhölje som är frikopplat från maskinens inre. Därav de minskade vibrationerna.

Men dessa fördelar räckte inte för att DeWalt skulle kamma hem mässans arbetsmiljöpris. Tillverkaren får trösta sig med att hammaren är "idealisk för borring av hål för ankarinfästning i betong, tegel och murverk". I betong når den hammar drivna borsten maximalt 26 mm.

Bygg ditt hus med funktionsanpassat material
Lämna sågen hemma - du får hela stommen färdigkapad!



SWELITE®
Gör bygget lättare

WWW.SWELITE.COM
SWELITE, BOX 5, 914 29 RUNDVIK
TEL: 0930-142 00, INFO@SWELITE.COM

Scanbygg i Göteborg



Leker med orden

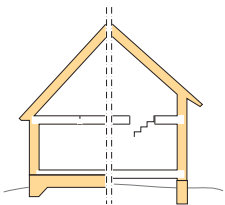
Lithium är ju ordet för dagen och Panasonic leker med uttrycket med anspelning på omvälvande perioder i mänsklighetens historia. Revoluthium är nyckelordet för Panasonics nya generation av sladdlösa proffsverktyg. Under mässan var Christer Rydberg en av revolutionärerna som förevisade fördelarna med den nya tiden. En modell i den nya generationen är borrar- och skruvdragaren med 14,4 volts batteri och en effekt på 44,1 Nm.



Hårt vinklad sågande nyhet

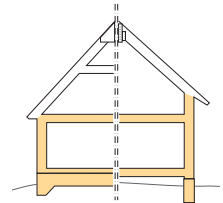
Så här glad kan man se ut när man får visa upp Festools nya kapsåg för Byggarens redaktörer. Det var särskilt två egenskaper han stolt förevisade; den exakta finjusteringen av sågvinkeln samt klingans styrning och upphängning på en dubbelpelare. Ingenting sticker ut bakom maskinen.

Den nya sågen med beteckningen Kapex KS 120 väger 21,5 kilo och är försedd med kabelvinda. Geringvinkeln ställs in framifrån och såghöjden är 120 mm. För att exakt se klingans tänkta bana genom trälisten, markeras banan med dubbla laserlinjer.

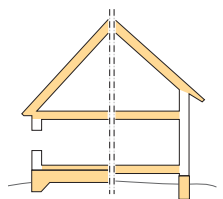


bjälklagsbalkar

takbalkar



väggreglar



Scanbygg i Göteborg



Mat för byggare

Kocken Anders Arnell var i sitt ässe när han inför hungriga mässbesökare visade att god och näringsriktig mat ska lagas med en stor portion lust och glädje. I tidningen Byggaren kommer han framöver att tipsa om enkla och goda byggluncher. Och de behöver inte vara särskilt komplicerade och svårlagade. Det enkla är det bästa... Som korv till exempel.



Modell för mörkerborrning

På mässans "Power Tool Street" var det tätt mellan nya modeller. Här är en borrar-skruvdragare från Flex, som kan räknas till den rika floran av nykomlingar. Ali 10,8 drivs som så många andra, av ett lithumbatteri på 10,8 volt, exakt vad som anges på modellbeteckningen.

Ali 10,8 har integrerat LED-ljus för arbete i mer eller mindre skumma miljöer. Till modellen ingår också en separat LED-ficklampa.

Skruvdragaren har 11 inställningsbara vridmoment plus ett borrarläge. Vikten ligger på 1,1 kilo.

Modellen finns även i en slagfärdig version, Ali 10,8 S. Det som i princip skiljer är att den senare har ett slagtal på högst 3000 slag och en marginell viktökning på ett hekto, det vill säga en totalvikt på 1,2 kilo.

Spiken allt sämre

Olika typer av spikpistoler fanns med i Sencos monter. Men det var inte främst pistolerna vi pratade om med Ola Eriksson. I centrum för diskussionen stod spiken och för all del också skruven. Enligt Ola Eriksson är kvalitetskraven inte alls lika stränga på dagens spik och skruv som på gårdagens. Kring detta spörsmål kommer Järn Bygg Färg att återkomma lite längre fram. Så ni, kära läsare, får er lite till tals...



Borrar och slår med litiumkraft

Tillverkarna av sladdlösa elverktyg kommer med allt fler modeller som drivs av lätta och effektiva litiumbatterier. Metabo visade en ny borrhämmare, KHA 24 Li-Power, som både kan borra och bila. Maskinen kan i betong åstadkomma borrhål med högst 20 mm i diameter.

Borrhämmaren väger 3,7 kilo med batteri och kan förses med infrarött stöldsdydd.

Mässexemplaret var utrustat med ett vanligt fast handtag men det ska ersättas så småningom med ett antivibrationshandtag, lo-vades det.



Längden har betydelse

"Den var väldigt trevlig att använda – så länge den fungerade." Kommentaren gjordes av ett byggproffs i Byggarens testpanel. Hans Hitachi-spikpistol havererade under pågående testning på grund av kabelbrott. Ett ganska snöpligt slut för leverantören.

På mässan träffade Byggaren Hitachis produktchef Kjell Andersson och han berättade att felet nu är åtgärdat. Problemet var en för kort kabel som kunde komma i kläm. Den är numera förlängd.

CC-Fönsterdrev CC-TEJP

För drevning av fönster & dörrar!

Ring för Prover!



3-C
Production AB

Expanderar från
2 till 30 mm!

3-C Produktion AB • Parsevägen 27-29 • S-311 32 Falkenberg
Tel: +46 (0)346-587 54 • Fax: +46 (0)346-587 54 • E-mail: info@3c.nu www.3c.nu

Ergoply

Ny ergonomisk byggplywood

Ergoply är en plywood i ett nytt, lätthanterligt format. Vi har främst konstruerat den för att underlätta säkra transporter och rationell montering i trånga utrymmen.

Det lilla formatet gör Ergoply lätthanterad i schakt, hissar och liftar samt genom dörrar, fönster, luckor och på vindar. Låg vikt och minimalt vindfång gör Ergoply till ett säkrare alternativ vid arbete på höga höjder. Dessutom ekonomisk då montage oftast kan utföras av en man.



Ergoply är vattenfast limmad och försedd med spont på långsidorna och kan därför användas vid alla typer av vägg- och takmontage inomhus eller utomhus. Stora som små ytor.

Ergoply monteras liggande. Med förskjutet förband och kortsidan skarvad friliggande mellan stolparna är skivan oberoende av regelavståndet. Spillet reduceras till ett absolut minimum. Vid takmontage skarvas skivan över takstolarna.



Ergoply tillverkas av granplywood. Ytkvalitetet III/III. Med 5-ply konstruktionen garanterar vi en rak och plan skiva. Ekologisk och certifierad enligt DIN 68705/3 och BFU 100.

Tjocklek:	12 mm	Format:	2400 x 315 mm
Spont:	Långsidor	Täckande:	2400 x 300 mm
Förpackning:	99 st/pkt		74,8 m ² /pkt
Vikt:	494 kg/pkt		4,99 kg/skiva

**Trött på tunga lyft? Använd Ergoply!
Finns i lager för omgående leverans!**

Distribueras genom Wiwoods återförsäljare över hela landet.

WIWOOD
PROFFS PÅ SKIVOR - FÖR BYGG- & INDUSTRI

Vittsjö tel 0451 - 235 00
fax 0451 - 235 05
Stockholm tel 08 - 694 0470
fax 08 - 644 3550

En Leica laser
för varje behov



Leica Disto™ A8



Rugby 100/200

Finns hos välsorterade järnvaru-, byggmaterial- och färghandlare. Läs mer på www.leica-geosystems.se

- when it has to be right

Leica
Geosystems

Rymdteknik inspirerar husbyggande



Cecilia Hertz vill få byggarna att lära sig mer av naturens lösningar.

Kan man bygga energisnålt och ekonomiskt genom att kombinera rymdteknik med snöflingor?

- Absolut, menar rymddesignern Cecilia Hertz, vars företag Umbilical Design har kunder som amerikanska rymdflugstyrelsen NASA och europeiska rymdorganisationen ESA.

- Sladdlösa verktyg kommer ursprungligen från rymdsektorn. Liksom folier som används i isolering. Redan idag finns också en "rymdlack" som kan användas på trägolv i offentliga miljöer, vilket gör dem extremt beständiga. Där ser man tydligt vilken revolutionerande hjälp rymdforskning kan vara för hela samhället.

Idag för hon diskussioner med stora byggföretag om att införa rymdtänk i industriellt byggande. Vissa av dessa grundtankar skulle dock kunna förbättra såväl lösvirkeshus som renoveringar.

- En sak vi jobbar med är "volume management": det vill säga att utnyttja hela ytan, inklusive tak, väggar och golv för förvaring. En rymdlösning är att lägga all teknik i golvet, och ha så lite som möjligt i väggar. Lösa förvaringssystem - garderober - är värdelöst, tycker jag.

Att rymddesigner är volymeffektiva är självklarhet, eftersom det kostar 10 000 dollar för varje kilo som ska upp i rymden.

- I framtiden kommer vi också att se kompositmaterial som förstärkt trä, vilket ger nya konstruktioner med mindre och färre balkar. Vi tror också på nya typer av betong och armeringar som är korrosionsbeständiga.

Härma naturen

Enligt Cecilia Hertz ligger nyckeln till en stor del av framtidens byggande i biomimetik, som betyder läran om hur man härmar naturen. Hon hävdar att människor bara utnyttjar tio procent av naturens inneboende kunskap för konstruktionslösningar.

- Vi tittar också på hur lagertänkandet från astronautdräkter, som



Vi tackar
Tidningen
Byggaren
för den fina
utmärkelsen

HURSA?

Jag sa, URSA är Europas tredje största isolerleverantör och växer i Sverige!

Always there



URSA GLASULL

URSA Nordic AB - Grupo Uralita
Arenavägen 41
SE-121 77 Stockholm
Tel +46 8 649 37 00
office@ursa.se

www.ursa.se

Att vi är tredje störst på isolering i Europa är ingen slump. Med hög kvalitet, ständig produktutveckling och stor erfarenhet, vet våra kunder att vi levererar vad dom vill ha. Att våra kunder är nöjda är det viktigaste för oss!

Och nu vill vi växa i Sverige. Låt oss göra även dig nöjd! Prova Ursa glasulls-isolering. Den är flexibel, effektiv och har hög precision.

har 24 lager, ska kunna överföras till ett hus. För en astronaut är dräkten hans hus när han är på promenad. Jag kan ännu inte säga hur, men på något sätt borde det gå.

– I stället för att bara låna former och uttryck från naturen jobbar jag mycket med att faktiskt titta på strukturen. Det känns skönt att som designer kunna jobba djupare och använda vår problemlösningsmetodik till något som kan vara riktigt viktigt i stället för att bara jobba med form, färg och produkter.

I Cecilia Hertz senaste koncept, det patent-sökta varumärkesskyddade Seascraper, har hon utgått från en snöflingas struktur och kombinerat denna med honungskaka. Detta är en modulkonstruktion placerad på ett ben i havet. Detta ben är klätt med ett slags syntetiskt sjögräs, som fångar upp rörelseenergin som kommer ur havets rörelser. En annan miljövänlig detalj är att det kyliga havsvattnet kan sugas upp och användas för att kyla ner huset när det är placerat i varmare klimat. (Ökad efterfrågan på luftkonditionering globalt sett är ett blivande energiproblem, red anm.)

– En annan aspekt av vårt framtida boende är att vi är mer rörliga. Därför kan varje modul flyttas, och byggas på en Seascraper som står någon annanstans i världen, säger Cecilia Hertz.

Text och bild: Anders Modig

BYGGARENS BOKSPALT

Från och med detta nummer skriver Byggaren om böcker som direkt eller indirekt förbättrar din vardag på bygget.

Titel: Bygg billigare och bo bättre
Författare: Lennart Arnstad
Antal sidor: 152
Förlag: SIS Förlag

I Bygg billigare och bo bättre skriver den välkände bostadsreportern Lennart Arnstad om den nya trenden bland landets bostadsbyggare. Han granskar 25 projekt från söder till norr, och konstaterar att det industriella byggandet har blivit både bättre och billigare. Inga revolutionerande sanningar med andra ord, men det är positivt för alla i byggbranschen att med hjälp av konkreta exempel påminnas om hur mycket pengar det finns att spara genom vilja och flexibilitet.

Boken lämnar dock vissa frågetecken. Gång på gång återkommer han till att det inte borde vara dyrare i storstäder – utan att nämna lönefrågan. Han pratar också om att det finns mycket att spara på att söka leverantörer i utlandet, samtidigt som han i sammanfattningen menar att "alla vinner"

på att det byggs billigt och bra. Vad svenska leverantörer eller miljö skulle vinna på langre transporter framgår inte.

I den lättlästa boken beskrivs konceptet "Lean construction", som även alla mindre byggföretag skulle kunna tjäna mycket på att tillämpa. Lean construction handlar helt enkelt om att tillämpa god planering, så att du hittar tidstjuvar. Tid är ju pengar, och visst skulle du och dina anställda kunna spara tid om ni slipper vänta på material, slipper leta grejer, inte överarbetar eller överproducerar mer än kunden kräver, minimerar lagret och gör rätt från början så att ni slipper göra om. Även om du inte alltid kan räkna en tidsbesparing i kronor, så blir det mindre stress. Du blir färdig i tid och dina kunder är glada och nöjda genom hela byggprocessen.

Läst av Anders Modig

PS. Författaren Lennart Arnstad har nyligen hastigt avlidit i en hjärtattack.



Slå huvudet på spiken!

Läs *Byggaren*
Prenumerera på www.byggaren.se.

märkelsen
till Årets
Byggare 2006
Åke Krantz Ove Allerskog

NYHET!

GRABBER®
SILVER TRALLSKRUV

LÄTTSKRUVADI HOG KLÄMKRAFT! MED BORRSPETS FÖR SPRICKFRITT MONTAGE!

Passar till marknadens maskiner för rakbandad skruv.

Finns i ask, hink och som bandad i längderna 33, 47, 56 endast bandad, 62, 80 och 110 mm.

Ytbehandling: Silver
Korrosivitetsklass: C3

www.grabber.se

The Pro's Choice

ORIGINALET

EDWIN

RÄTT VERKTYG - BÄTTRE JOBB!

SPÄNNANDE NYHET!
En dröm för alla meckare!

MEKANIKERSATS 1/4"-3/8", 70-DEL
Hylsor och U-ringnycklar med Quattro Grip®, ny patenterad hylsprofil som passar både mm-, tum-, Torx- och XZN-bultar.

Marknadsföres av Edw H Thomée AB
www.thomee.se

Hallå där...



...Stefan Aronsson, som lämnade polisyrket för att på heltid plocka ned och flytta på timrade ödehus.

En avhoppad polis som börjar flytta timmerhus hör inte till vanligheterna. Hur gick det till?

- Jag har alltid varit intresserad av historia och gamla hus. Men det var först när jag på 90-talet köpte ett eget hus i Östansjö utanför Örebro, som jag fick upp ögonen för en ny marknad – och en ny möjlig yrkeskarriär. Mitt hus var nämligen återuppfört. Jag insåg att Sverige vimlar av öde timmerhus av bra kvalitet, som står på fel plats men som uppmonterade på annan ort är högtintressanta alternativ för blivande husägare.

Och då sade du upp dig som polis?

- Nej, det blev en mjuk övergång. Jag körde tre år parallellt, i början flyttade jag hus på min lediga tid, sedan begärde jag tjänstledigt från polisen ett halvår och fick det och startade företaget S A Timmertorpet. Men när jag sökte tjänstledigt för ännu en period blev det nej. Då sade jag upp mig.

Du saknade med andra ord inte husflyttaruppdrag?

- Nej, det kan man lugnt säga. Jag är fulltecknad för resten av året. Folk blir allt mer miljömedvetna och intresset växer för att återvinna gamla hus. På köpet får du ju en högst personligt utformad bostad.

Har du behövt marknadsföra dig?

- En liten annons i lokalpressen samt en annons på Blocket för 80 kronor. Det är allt.

Är du självlärd?

- Nej, jag har gått byggnadsvårdsutbildning i Hedemora och kurser i att bygga timmerhus.

Vad får folk när det beställer ett timmerhus av dig?

- Jag lämnar ofta ett fast pris på huset och då ingår nedmontering, utbyte av alla rötskadade partier, transport samt att jag reser stommen på plats. Men då ska den nya ägaren ha lagt grunden. I regel vill också kunden återanvända allt som går. Exempelvis panel, tak, fönster, dörrar, golv och innervägar. Det plockar jag ned och märker upp men kunden får själv montera det. Jämfört med ett hus byggt i lösverke är ett flyttat hus billigare.



Var får du tag på dina hus?

- När jag åker runt i landskapet. Ser jag ett intressant öde timmerhus så tar jag reda på vem som äger det. Ibland får jag det faktiskt helt gratis, bara jag forslar bort det. Men ofta vill ägaren ha kvar huset av känslomässiga skäl, trots att det står och förfaller.

Till sist, finns det verkligen så gott om timrade hus i buskarna?

- O ja, men de flesta döljs under ytterpanel.

Utfrågare: Peter Norrbohm



ALLT UTOM STANDARD ÄR STANDARD FÖR OSS.

Vår tillverkning är skäddarsydd för göra specialanpassade fönster och fönsterdörrar. Oavsett om ditt objekt är ett sekelskifteshus eller ett modernare så kan du få fönster som passar in optimalt. Vårt flexibla och effektiva arbetssätt gör att ett specialanpassat fönster inte behöver kosta mer än ett vanligt.

Wimmerby
Fönstersnickerier
WBF

Vill du veta mer så gå in på vår hemsida eller ring oss. 0492-136 10. www.wimmerby.se

använd din tid rätt

/OPTIMERA/
PROFFS

TESTAT
av byggaren



Transit 300 M med det medellånga axelavståndet och det låga taket är en smidig "garageversion" med skjutdörrar på båda sidorna. Ett genomtänkt arbetsredskap där vi dock saknar strålkastarspolning och där en avbärarsköld på sidan endast är tillval.

Ford Transit 130T 300 M

Årets Transportbil har ny hytt

I konkurrens med flera helt nya bilar har delvis nya Ford Transit något förvånande utsetts till Årets Transportbil 2007. Transit är ny framför B-stolpen och har nya motorer. Antisladd är standard och 4WD tillval.

Med fram-, bak- eller fyrhjulsdraft som alternativ är Ford Transit unik. Tidningen Byggaren har provkört en framhjulsdreven Transit 300 M med 130 hästars motor där 300 står för 3 000 kilo totalvikt och M för medellångt axelavstånd. Linjerna är helt nya framför B-stolpen, liksom interiören.

De framhjulsdrevena modellen finns med tre olika motorer som dessutom är helt nya; 2.2-litersdieslar mellan 85 och 130 hästar. Den är femväxlad och ska servas vid 2 500 mil. Motorerna för de bak- och fyrhjulsdrevena är på 2.4 liter på mellan 100 och 140 hästar. Till de två starkaste används en sexväxlad manuell låda. 5 000 mils serviceintervall.

Många alternativ

Man kan välja på tre axelavstånd där den minsta är på drygt 2,9 meter och den längsta på drygt 3,7 meter. Det finns skåp- och kombiversioner, även med dubbelhytt, samt förlängd ram på det långa axelavståndet. Skåpen har tre takhöjder, bussar har två. Chassi- och flakversioner har enkel- eller dubbelhytt.

Insteget är lågt och vi sitter bra i en lagom skålad förarstol med behaglig tygklädsel. Något kort sittdyna. Stolen kan justeras separat i höjdlid i fram- respektive bakkant och ryggstödslutningen och svankstödet regleras steglöst. Skjutmänen räcker inte för storvuxna och ratten är inte justerbar. Två passagerare sitter trångt men komfortabelt på en soffa med väl skålade ryggstöd. Under långa turer blir det obekvämt eftersom inställningsmöjligheter saknas.

Instrumenten är överskådliga och reglagen och manövertangenterna är välplacerade. Växelspaken har flyttats upp på instrumentpanelen. Det är trångt mellan koppling och hjulhus.

Värmen/ventilationen är god och tillsatsvärme är standard. AC-är tillval. Krockkudde på förarplatsen. Passagerarkudde och sidokrockkuddar är tillval. Tre huvudskydd och tre punktsbälten.

Djupa förvaringsfack i dörrarna samt flask- och mugghållare under panelen på sidorna. Ett stort men ej läsbart handskfack. Av tre fack ovanpå panelen är det i mitten ett dokumentfack. Vi saknar hyllor i taket och ett framvikt skrivbord ur mittryggstödet.

Sikten är god framåt och åt sidorna. Stora backspeglar med små vidvinkelspeglar i botten. Vindrutetorkarna lämnar en sikhämmande 9 cm osvept sektion mot A-stolpen. Solskydden klarar även sidoljus.

Motorhuven öppnas med nyckel utifrån. Kontroller och påfyllningar är väl markerade. Trångt för lampbyte på vänster sida.

Breda skjutdörrar

Lastutrymmet är åtkomligt via breda skjutdörrar på båda sidorna. Bakdörrarna i full höjd spärrar i 90 graders öppning, men inte i 180 grader. Gummimatta på golvet. Hjulhusen är klädda med plast och delar av dörrar och sidor är inklädda. I golvet finns sex alldeles för små fästöglo. Två belysningar i taket.

På vägen är Transit 300 M smidig med väl avvägd fjädring/dämpning och hyfsad riktningss stabilitet. Komforten är så god man



De sidhängda bakdörrarna ger god åtkomlighet men de spärrar inte i 180 grader. Bra gummimatta på golvet, delvis inklädd, sex för små fästögglor och två ömtåligt placerade takbelysningar.

kan begära av en stel bakaxel med längsgående bladfjädrar. Med maximal last är fjädningen i mjukaste laget. Vid halka, lösgrus och start i backe har bilen dåligt grepp trots antispinn. ABS-bromsarna är effektiva.

Motorn har goda prestanda och låg förbrukning. Utväxlingen är väl vald, men en sexväxlad låda hade inte varit fel. Vid 110 km/tim

mätte vi upp mycket låga 68 decibel vid ca 2 500 varv på femman. Vid 70 km/tim låg nivån på 66 decibel på både fyran och trean.

Text och foto: Christer Andersson

Ford Transit 130T 300 M Lågt tak

Pris, inkl. moms: 273 900 kr. Vårt exemplar 305 100 kr.

Fordonskatt: 2 185 kr.

Premieklass: Ej fastställd.

Garantier: Nybil, 2 år. Rost, 6 år. Vägassistans, nej. Lack, 3 år. Elektronik, nej. Vagnskada, nej.

Motor: Diesel. Rak 4 cyl, turbo, intercooler, Common Rail. Två överliggande kamaxlar, 4 vent/cyl. Ej partikelfilter. (Tillval). 2 198 cm³. Max effekt 96 kW/130 hk vid 3 500 varv. Max vridmoment 310 Nm vid 1 600 varv. Miljö Euro 2004. Koldioxidutsläpp, 202-204 g/km.

Kraftöverföring: Tvåväxlad motor fram, drivning fram. Femväxlad manuell låda. Ej automat.

Bränsleförbrukning: Blandad körning 7,6-7,7 l/100km, stadskörning 9,6-9,7 l/100km, landsvägskörning 6,5-6,6 l/100km. Byggarens snittförbrukning med maxlast ca 9,3 l/100 km. Något mindre med tom bil. Bränsletank, 80 l.

Prestanda: 0-100 km/tim, ca 13,0 sek. Full last, ca 20,0 sek. Toppfart ca 167 km/tim.

Mått och vikter: Längd/bredd/höjd, 523,0/237,4/198,7 cm. Axelavstånd/spårvidd fram - bak, 330,0/173,7-174,5 - 171,0-171,8 cm. Tjänstevikt, 1 821 kg. Maxlast, 1 179 kg (vårt ex 1 020 kg), Totalvikt, 3 000 kg. Max axelbelastning fram/bak, 1 600/1 760 kg. Taklast, 100 kg. Släpvagnsvikt B-kort/BE-kort, 750/2 500 kg. Max tågvikt med 4,54 slutväxel 4 500 kg.

Lastutrymme: Längd, 286,0 cm. Bredd, 176,2 cm. Bredd mellan hjulhus, 139,0 cm. Höjd, 143,0 cm. Bakdörr Bredd, 154,0 cm. Höjd, 137,0 cm. Sidodörr höger Bredd, 125,0 cm. Höjd, 135,2 cm. Lastvolym, 6,45 m³. Lasthöjd över marken, 59,6 cm olastad, ca 53,5 cm med maxlast. Vårt ex ca 58,0 cm respektive ca 48,0 cm.

Övriga Transit-versioner: (I Sverige). Tre axelavstånd, 293,3 cm, 330,0 cm och 375,0 cm som Skåp och Kombi-versioner, även med dubbelhytt samt med förlängd ram på det långa axelavståndet. Skåpen har lågt, medelhögt och högt tak. Det finns motsvarande chassi/flak-versioner med enkel- eller dubbelhytt samt bussar med lågt eller högt tak. 2.2-litersmotorerna för de framhjulsdrivna lämnar 63 kW/85 hk, 81 kW/110 hk och 96 kW/130 hk och har manuell femväxlad låda. 2.4 litersmotorerna för de bak- och fyrhjulsdrivna ger 74 kW/100 hk, 85 kW/115 hk och 103 kW/140 hk. Till de två starkaste används en sexväxlad manuell låda. En 2.3-liters 4-cylindrig bensinmotor ger 107 kW/145 hk.

Jämförbara konkurrenter: Citroën Jumpy, Fiat Ducato, Iveco Daily, Mercedes Sprinter, Nissan Interstar, Opel Movano, Peugeot Boxer, Renault Master, Toyota Hiace, VW Crafter.



Problemfritt insteg till en komfortabel förarmiljö med bra inställningsmöjligheter av förarstolen, överskådliga instrument, åtkomliga reglage och i stort sett bra förvaringsmöjligheter. Ratten är inte justerbar. Krockkudde endast på förarplatsen.

Nya okända (?) momsregler införs i sommar: En enda betalar byggmoms för alla!

Anlitar du underentreprenörer?

Då ska du betala deras moms direkt till skattemyndigheterna. Principen kallas omvänd moms och är ett försök från myndigheternas sida att angripa svartjobben inom byggbranschen.

De nya byggmomsreglerna börjar gälla från första juli. Men frågan är om inte detta är "ett skott i luften", skriver förbundsjuristen Sten Folkesson i den här artikeln.

Alla vet ju hur duktiga vi inom byggsektorn är på att betala moms, eller hur? Nu vill myndigheterna stävja momslettjan med att införa nya regler från första juli.

Generellt innebär de nya reglerna att den som ätar sig huvudmannskapet för en entreprenad betalar in momsen till skatteverket för alla de företag som han i sin tur anlitar. Det kallas för omvänd moms när det är köparen av byggtjänsterna och inte säljaren som ska betala momsen.

Låt oss säga att mitt företag tar på sig att bygga en villafastighet. Jag måste då i regel anlita exempelvis elektriker, rörmokare och målare som alla är egna företagare och momspliktiga. Då måste jag betala in den moms som de annars skulle göra på de fakturor de skickar till mig. Avdragsmomsen ligger kvar hos dem. Det betyder att de nästan alltid får tillbaka den moms de ligger ute med för sina inköp.

För den som ska betala in momsen innebär det mycket extra arbete vid varje momsdeklaration. Ett merarbete som inte kompenseras någonstans. Momsen ska ju betalas in på respektive underentreprenörs inregistrerade konto för mervärdesskatt.

I sin tur får underentreprenörerna bara betalt för nettobeloppet på fakturorna. Likviditetsmässigt drabbar detta främst de riktigt små underentreprenörerna som bara behöver redovisa moms en gång per år. De har ju tidigare kunnat förstärka kassan under året med inbetalad moms.

Den omvända momsen "drabbar" naturligtvis de företag som inte har registrerat sig för moms utan själva stoppat den fakturerade momsen i egen ficka. Uppdragsgivaren har ju i de fallen inget moms-konto att kunna göra inbetalningen till.

Av alla samtal jag fått från oroliga byggföretagare, märks det att kunskapen om de nya byggmomsreglerna är tämligen begränsad. Här behövs mycket information.

Några byggare har frågat mig vad jag tycker om de nya momsreglerna. Och ska jag vara uppriktig tror jag att det delvis är ett skott i luften. Det måste kombineras med sänkt byggmoms om det ska få full effekt.

Jag har, som ni förstår, aldrig varit vän av svarta affärer. Det gynnar ingen i det långa loppet. Det innebär att man måste stå för det fackmannamässiga utförandet, ställa upp med de garantier och reklameringsregler som gäller på marknaden. Det innebär också att företagen kan uppträda seriöst och affärsmässigt gentemot andra



EU-företag som etablerar sig i branschen och konkurrera på affärsmässiga grunder. Kunden måste vänja sig att betala vad det kostar att ha alla lagar och regler som garant för arbetet på det allra heligaste de äger, nämligen fastigheten. Skulle de själva sälja sin fastighet, måste de till köparen lämna tio års garanti för dolda fel. Jag menar att vi måste arbeta bort byggfusk, slarv, okunskap och den svarta marknaden. Och genom att sänka vår höga byggmoms, hamnar vi på rätt väg.

Svensk byggmoms på hela 25 procent är tillsammans med Danmark den i särklass högsta i hela i Europa. De andra länderna som har byggmoms ligger mellan sex och elva procent, alltså under hälften av den svenska. Vi är många i det här landet - fastighetsägare, riksbyggare, hyresrättsinnehavare, studenter - som vill ha en skillnad i byggmomsen mot annan moms. Till slut betalas byggmomsen av konsumenten och då i form av mycket höga boendekostnader.

För att sticka ut huvudet en aning, tycker jag själv att nuvarande byggmoms tillsammans med mycket hög beskattning av fastigheterna är en skam för Sverige.

Sten Folkesson
Förbundsjurist
Sveriges Bygg- och Järnhandlareförbund



Kära läsare. Har du frågor om de nya momsreglerna går det bra att maila Sten Folkesson på sten.folkesson@telia.com Han lovar att svara inom tre dagar.

Frågor om ekonomi, juridik etc? Välkommen att kontakta Peter Norrbohm på Byggarens redaktion.
E-mail: peter.norrbohm@vtf.se eller mobil 0708-299 702.



"Vi fastnade för Decra Elegance för vi ville få känslan av glaserade takpannor. Decra-taket har verkligen förhöjt hela byggnadens intryck, något som många kommenterat! Med Decras garanterade långa livslängd och andra fördelar blir detta en bra affär i längden."

Per-Erik Persson, kontorsdriftchef Iföverken

"En av Decras stora fördelar är att du börjar lägga det längst upp på taket och arbetar dig nedåt. Det gör att du alltid har ett bra underlag att stå på när du jobbar. Decra-pannorna väger också lite så du bär lätt några kvadratmeter under armen."

Christer Carlsson, arbetsledare Plåtslagarna i Bromölla.



SNYGGT, TYST OCH TRYGGT

DECRA® TAKSYSTEM - Iföverkens val när taket skulle bytas

Med Decra taksystem får du ett tak som håller sig snyggt och fungerar perfekt i minst 30 år. Det garanterar vi! Med sin låga vikt och smarta konstruktion är Decra mycket lätt att lägga. Decra är anpassat efter vårt tuffa

skandinaviska klimat och står emot både slagregn och stormar. Takpannornas utformning och material gör Decra till ett mycket tyst tak oavsett nederbörd. Med ett Decra-tak kan du känna dig trygg för lång tid framöver!

Icopal-koncernen är världens ledande producent av tätskikt och Europas ledande leverantör av taklösningar.

ICOPAL AB
Box 848, 201 80 Malmö
Besöksadress: Skeppsbron 11
Tel 040-24 74 00
Fax 040-97 98 62
Konsumentkontakt tel: 020-45 11 00
Kundservice mail: info.se@icopal.com
www.icopal.se



Att vara takläggare är inte så macho längre. Skyll gärna på oss.



Med T-Tak YAP Super behöver du knappast vara muskelbyggare för att lägga taket. Tvärtom. Vår nya underlagstäckning är det lättaste du kan välja. Den väger faktiskt bara en fjärdedel jämfört med traditionella material.

Och det finns många fler fördelar som sparar både svett och tårar. Varje rulle rymmer till exempel hela 25 kvadratmeter. Tiden på taket blir mer effektiv när du slipper springa upp och ned för att hämta mer material.

Effektiviteten och enkelheten sitter även i en rad smarta detaljer. Som den färdiga klistertejpkanten som fäster pappen säkert, tätt och diskret. Möjligheten att fästa med antingen spik eller klammer. Den röda skarvmarkeringen som visar exakt hur stort överlappet ska vara. Bland annat.

Fråga oss om du vill veta mer om hur superenkelt det är att arbeta med T-Tak YAP Super.

T EMBALLAGE
Täcker ditt behov

